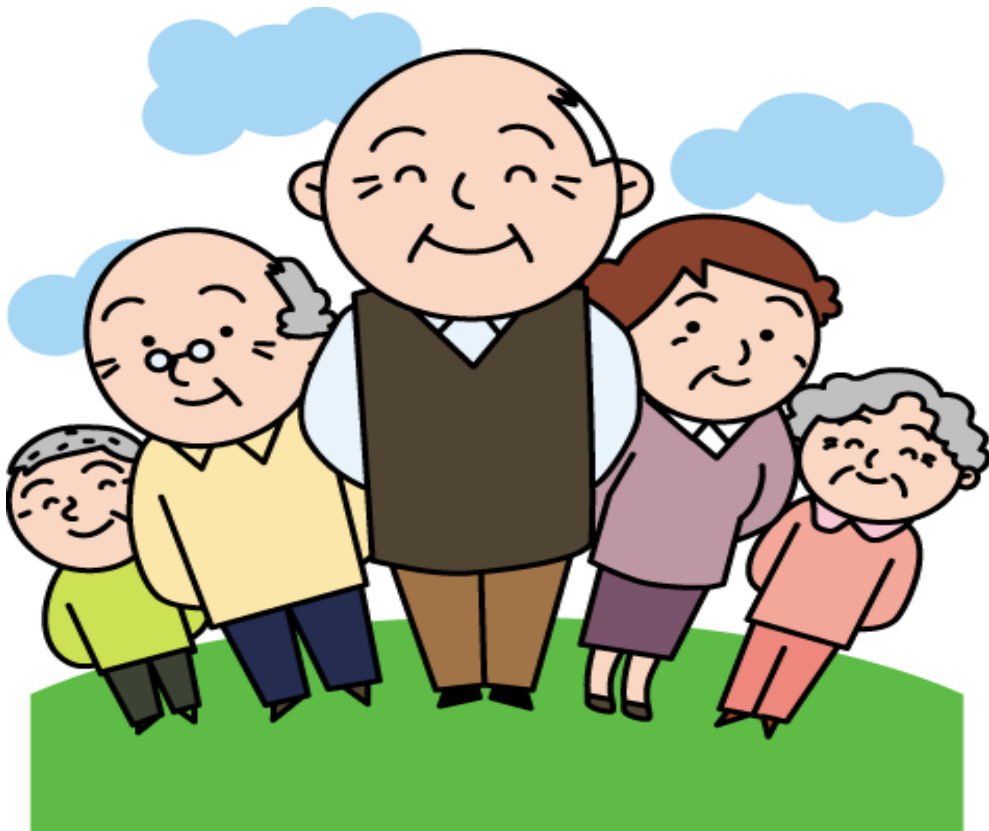


社会福祉法人 若竹会  
特別養護老人ホーム 牛久さくら園  
ご利用案内



〒300-1232 牛久市上柏田 1 - 18 - 4 TEL 029 - 878 - 0711(代)

## 1、若竹会について

つくばセントラル病院グループ（若竹会）では、関係機関との連携により医療・福祉をトータルのサポートしております。

### 【本館】2000年3月開設

階別	名 称	内 容
1階	居宅介護支援事業所	介護保険に係わる居宅サービス計画（ケアプラン）を作成します。
1階	特別養護老人ホーム (介護老人福祉施設)	常時介護が必要で、在宅生活の難しい方が対象になります。
2階	短期入所生活介護 (ショートステイ)	様々なご事情により、短期間お泊まりいただけるサービスです。
3階	通所介護 (デイサービス)	日帰りでご利用いただけるサービス（食事、入浴、機能訓練等）です。
	ケアハウス (軽費老人ホーム)	60才以上で概ね自立された方が対象になります。

### 【新館】2016年4月増床

1階	短期入所生活介護 (ショートステイ)	様々なご事情により、短期間お泊まりいただけるサービスです。
2階	特別養護老人ホーム (介護老人福祉施設)	常時介護が必要で、在宅生活の難しい方が対象になります。

## 2、定員

110名（特養84名、短期入所26名）

§ 本館70名（特養54名、短期入所16名）。個室

§ 新館40名（特養30名、短期入所10名）。個室、多床室

## 3、ご利用対象者

○特養…原則として要介護3以上の認定を受け、常時介護の必要な方。

§ 茨城県の評価基準に基づき、お申し込み者の諸事情等を考慮の上、入居検討委員会で決定します（ランク評価）。

§ 要介護1・2でも、やむを得ない事情により、特例的に入居できる場合があります（特例入所）。

○短期入所…要介護認定（要支援1～要介護5）を受けている方。  
障害支援区分（区分1～6）を受けている方。

§ 短期入所は、原則的に連続して30日以内のご利用となります（要介護度等により異なります）。

## 4、ご相談・お申し込みについて

§ ご相談の窓口はソーシャルワーカー（相談員）になります。



## 5、サービス内容

§ 心身の状態及びケアプランに沿ったサービスをご提供します。

- 食 事…栄養のバランスやカロリーを考慮し、バラエティー豊かな献立を用意しております。
- 入 浴…入浴は週2回程度となっております。車椅子の方にも快適にご利用いただけます。
- ト イ レ…心身の状態に応じた支援・介助（おむつ交換）を行っております。
- 着 替 え…生活のリズムを考え、心身の状態に応じた支援・介助を行っております。
- 機能訓練…機能訓練や生活リハビリを行い、心身の維持及び低下防止に努めております。
- 趣 味…ゆとりある楽しい時間を過ごしていただけるよう、様々なレクリエーションや行事等を企画しております。
- 洗 濯…ご希望される方には当施設で衣類の洗濯を致します。材質（ウール等）によっては洗濯できない物もございます。
- 相 談…ソーシャルワーカーが日常生活における様々なご相談をお受けしております。秘密は守ります。
- そ の 他…その他、ご利用に際してのご要望やご心配されている点等ございましたらお気軽にご相談ください。

## 6、健康管理について

§ 介護・看護スタッフが日頃の健康管理をします（夜間は看護師が不在の為、介護士が対応します）。

§ 緊急時及びその他の必要な場合には、速やかに主治医または協力医療機関等に連絡・引継ぎます。緊急時の対応方法については看護師にご相談ください。

## 7、職員体制

施設長、医師（非常勤）、看護師、介護職、機能訓練指導員（作業療法士等）、事務員、管理栄養士、施設ケアマネジャー、ソーシャルワーカー 等

## 8、居室について（従来型個室、多床室）



介護用ベッド、タンス、洗面台、ナースコール、冷暖房 等  
※テレビは、持ち込みとなります（電気代有料）。

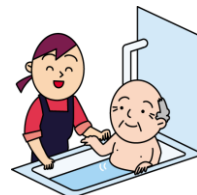
## 9、一日の流れ

6：30～	起床介助
7：30～	朝食
10：30～	お茶の時間
11：50～	昼食
13：30～	アクティビティ
14：30～	お茶の時間（おやつ）
17：30～	夕食
18：30～	就寝介助

§ 夜間は、定期的に巡視及びトイレ介助等を行っております。

§ 個別の機能訓練は、心身の状態等に応じて実施します（週1～2回程度）。

§ 入浴日は下記の予定となります。尚、短期入所の方は、日程を踏まえて調整します。週2回程度が目安です。



## 10、利用料金について

- § 利用料金は要介護度、負担割合、負担限度額認定の有無によります。  
詳しくは別紙「利用料金表」をご参照ください。
- § 請求は月末締めで翌月に請求書を送付します。

## 11、持ち物について

- 衣 類…着替え、下着、靴下等をそれぞれ4セット程度。  
持ち物全てに名前を分かりやすく太字でご記入ください。
- 日用品…フェイスタオル、バスタオルをそれぞれ3枚程度。  
髭剃り（電気シェーバー）、入れ歯容器、入れ歯洗浄剤 等

## 12、面会・外出・外泊について

- ◇面会…感染対策の為、別途ご連絡します。  
面会時は、「面会カード」をご記入ください。
- ◇外出・外泊…事前に確認の上、「外出・外泊届」をご提出ください。

## 13、貴重品の取扱いについて

- § トラブルの原因となりますので、金銭や貴重品の持ち込みはご遠慮願います。貴重品の管理はご本人またはご家族でお願いします。紛失時の責任は負いかねます。



#### 14、ご利用にあたって

§ 施設内、居室内での火気の取扱いはご遠慮ください。

§ 居室内への飲食物のお持ち込みはご遠慮ください。食中毒や誤嚥等の重大な事態が生じる場合もございます。お持ちになる場合は必ずスタッフにご確認ください。

§ 建物内は、原則禁煙となります。

§ ご住所やご連絡先また保険証等に変更（更新）がございましたら速やかにご連絡ください。

\*入居の方は、下記の項目に該当した場合、契約を解除（退去）していただきます（詳しくは別紙「契約書」をご参照ください）。

§ ご利用できる条件に該当しなくなった時（要支援1・2または要介護1・2と認定された場合）。要介護1・2でも、やむを得ない事情によっては、特例的に入居を継続することができます（特例入所）。

§ ご利用の条件、提出書類に関して虚偽の届け出をした時。

§ 利用料、その他の費用を一定期間以上滞納した時。

§ 許可を得ないで居室、設備等の造作や模様替えを行い、かつ原状回復をしない時。

§ 他のご利用者様の健康に重大な影響を及ぼす等、施設での生活に著しい支障があると認められ、通常の介護方法ではこれを防止できない時。

§ 病院等への入院後3ヶ月以上経過した場合。 等



社会医療法人 若竹会  
つくばセントラル病院 グループ

